



THÜROS[®]

Grillkultur made in Germany



THÜROS[®] T1/T2 Gasaufsatz

Serviceheft

Bitte vor dem Gebrauch durchlesen!



Lieber Kunde,

vielen Dank, dass Sie sich für einen
THÜROS® Gasaufsatz entschieden haben.

Wir möchten Ihnen auf den folgenden Seiten
Ihrem Grillaufsatz und den richtigen Umgang
damit vorstellen – damit Sie lange Freude daran
haben.

Mein Team und ich wünschen Ihnen viele freudige,
gesellige und schmackhafte Grillstunden.

Christian Schneider
Geschäftsführer Thüros GmbH



THÜROS® - Grillkultur made in Germany

Inhalt

Bitte nehmen Sie sich Zeit alles vorher zu lesen und beachten
Sie alle Gebrauchs- und Warnhinweise. Dann steht einem
sicheren und geselligen Grillvergnügen nichts mehr im Wege.

Warnhinweise	4
Qualität	8
Aufbau	10
Vor dem Grillen	14
Pflege	16
Garantie	20

Bitte alle Teile auspacken und nach Stückliste auf Vollständigkeit prüfen.

Zur Montage wird kein zusätzliches Werkzeug benötigt.

Bei allen Produkten behalten wir uns technische Änderungen vor. Für inhaltliche und drucktechnische
Fehler übernehmen wir keine Haftung. Alle Angaben entsprechen dem derzeitigen Kenntnisstand.
Änderungen oder Aktualisierungen in der Bedienungsanleitung stellen wir online zur Verfügung.
Bitte prüfen Sie im Zweifel die Aktualität der Vorschriften.

**⚠️ LESEN SIE UNBEDINGT VOR DER INBETRIEBNAHME IHRES GRILLS
DIESE BEDIENUNGSANLEITUNG AUFMERKSAM DURCH!**

Ein Nichtbeachten der in diesem Handbuch aufgeführten Gefahrenhinweise, Warnungen und Vorsichtsmaßnahmen kann zu schweren oder gar tödlichen Verletzungen oder zu Sachschäden durch Brand oder Explosion führen.

Führen Sie alle in dieser Bedienungsanleitung aufgeführten Verfahren auf Überprüfung von Gaslecks sorgfältig durch, bevor Sie das Gerät zum Grillen verwenden. Führen Sie immer eine Dichtigkeitsprüfung durch, auch wenn der Händler den Grill montiert hat.

⚠️ NUR IM FREIEN ZU VERWENDEN!

- Lagern oder arbeiten Sie nicht mit leicht entflammablen Gasen oder Flüssigkeiten in der Nähe dieses Geräts.**
- In der Nähe dieses Geräts oder anderer Geräte dürfen keine Gasflaschen aufbewahrt werden, die nicht zur unmittelbaren Verwendung vorgesehen sind.**

- ⚠️ Folgen Sie den angegebenen Anleitungen zum Anschluss des Gasdruckreglers.
- ⚠️ Lagern Sie keine Reserve- oder nicht angeschlossenen Gasflaschen unter oder in der Nähe dieses Grills.
- ⚠️ Legen Sie im Ablagebereich oder im Grill keine entflammablen Gegenstände ab.
- ⚠️ Eine unsachgemäße Montage kann Gefahren verursachen. Halten Sie die Montageanleitungen in dieser Bedienungsanleitung unbedingt ein.
- ⚠️ Prüfen Sie nach längerer Lagerung oder längerem Nichtgebrauch den Grill vor Gebrauch auf Gaslecks und auf Verstopfung des Brenners.
- ⚠️ Suchen Sie niemals mit einer offenen Flamme nach Gaslecks.
- ⚠️ Betreiben Sie Ihrem THÜROS®-Gasgrill nicht, wenn ein Gasanschluss undicht ist.
- ⚠️ Flüssigpropangas ist kein Erdgas. Der Umbau des Grills auf Erdgas oder der Versuch, Erdgas mit diesem Grill zu nutzen, ist gefährlich und führt zum Verlust der Garantie.
- ⚠️ Nicht mit Holzkohlebriketts oder Lavasteinen verwenden.
- ⚠️ Jegliche Veränderungen am Gerät können zu Unfällen führen.



- ⚠️ Ihr THÜROS®-Grill darf nicht von Kindern bedient werden. Auch zugängliche Teile des Grills können sehr heiß werden. Halten Sie Kleinkinder vom Grill fern, während dieser in Gebrauch ist.
- ⚠️ Gehen Sie mit Ihrem THÜROS®-Grill sorgsam um. Der Grill erhitzt sich beim Grillen oder Reinigen. Lassen Sie den Grill nie unbeaufsichtigt, und bewegen Sie den Grill während des Betriebs nicht.
- ⚠️ Beugen Sie sich beim Grillen niemals über den Grill. Fassen Sie niemals die Vorderfront der Grillkammer an.
- ⚠️ Falls unkontrollierte Stichflammen auftreten, nehmen Sie das Grillgut aus den Flammen bis die Flammen nachlassen.
- ⚠️ Falls Fette anfangen zu brennen, löschen Sie alle Brenner und lassen Sie die Schwenkhaube geschlossen, bis das Feuer erloschen ist.
- ⚠️ Reinigen Sie Ihren THÜROS®-Grill in regelmäßigen Abständen gründlich.
- ⚠️ Erweitern Sie beim Reinigen der Ventile oder des Brenners die Düsen oder Anschlüsse nicht.
- ⚠️ Versuchen Sie unter keinen Umständen den Gasregler oder sonstige Montageteile der Gasleitung während der Benutzung des Grills zu demontieren.
- ⚠️ Verwenden Sie den Grill erst, wenn alle Teile ordnungsgemäß montiert sind. Das Gerät muss entsprechend den unter "Aufbau" vorgegebenen Anweisungen ordnungsgemäß zusammengebaut werden.
- ⚠️ Bauen Sie den Grill nicht in eine Konstruktion ein. Zuwiderhandlungen können einen Brand oder eine Explosion verursachen, wodurch es zu ernsthaften Verletzungen, zu tödlichen Unfällen und zu Sachschäden kommen kann.
- ⚠️ Es dürfen ausschließlich behördlich zugelassene Schläuche und Druckregler verwendet werden
- ⚠️ Ersatzdruckregler und Ersatzschlauch-Baugruppen müssen den vom Hersteller des Gasgeräts für das Kochen im Freien vorgegebenen Bauteilen entsprechen.

THÜROS® T1/T2 Gasaufsatz Komponenten

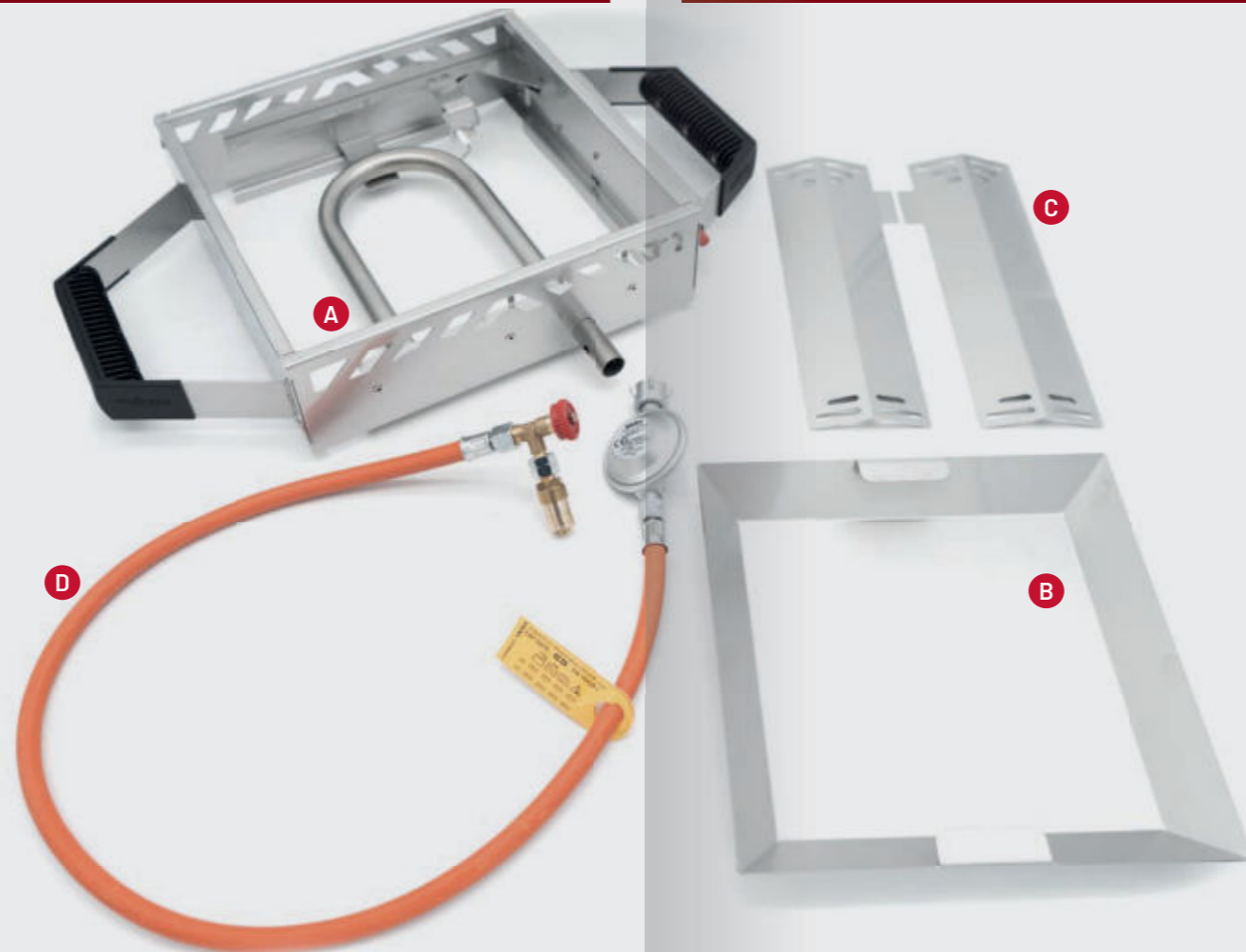
Der THÜROS® T1/T2 Gasaufsatz wird **vormontiert** geliefert.
Der Gasaufsatz besteht aus folgenden Elementen:

- A Gasaufsatz**
- B Wasserschale**
- C Brennerabdeckungen links/rechts**
- D Gasschlauch bestehend aus Druckminderer, Schlauch und Regelventil**

Für den Betrieb des THÜROS® T1/T2 Gasaufsatz ist ein THÜROS® T1/T2 Tischgrill bzw. ein T2 Kaminzuggrill und eine Flasche mit Grillgas erforderlich (nicht im Lieferumfang)



Die Komponenten B+C sind spülmaschinengeeignet!



Technische Daten:

GA3030E: BHT 57 x 9 x 37 cm / 30 x 30 cm Grillfläche
GA3535E: BHT 62 x 9 x 42 cm / 35 x 35 cm Grillfläche

Ausgeliefert mit zulässigen
Druckminderern für die Länder:

Druck	Leistung	Verbrauch Gas
50 mbar	max. 5 kW	330 g/Std.*
37 mbar	max. 3,7 kW	245 g/Std.*
30 mbar	max. 3,0 kW	200 g/Std.*

*Angaben regelbar um ca. -30%.

50 mbar: Deutschland, Österreich, Schweiz

37 mbar: Vereinigtes Königreich, Irland

30 mbar: alle weiteren Länder in Europa und USA

THÜROS® Edelstahlgrills sind aus hochwertigem Edelstahl gefertigt, welcher zu 100 Prozent allergikergerecht ist und entsprechend auch die Hygienevorschriften der Lebensmittelindustrie erfüllt.

THÜROS® Edelstahlgrills sind langlebig und fast unverwüchtlich durch die Verarbeitung hochwertigen Edelstahls V2A/4301 (antimagnetisch).

Sie haben 25 Jahre Qualitätsgarantie* auf den Edelstahlkorpus

- ❖ Lösungsmittelfreier, antiallergener Edelstahl
- ❖ Nachhaltige Produktion und lange Nutzungsdauer
- ❖ Sortenreine Materialien, recyclingfähige Kunststoffe

Für uns sind hochwertiges Material und saubere Arbeitsbedingungen die Schlüssel für ungetrübte Freude an diesem faszinierenden Hobby.

THÜROS

*Die gesetzliche Garantie bleibt davon unberührt.

Hochwertiger Edelstahl ist antimagnetisch und verfärbt sich ab 300° C.

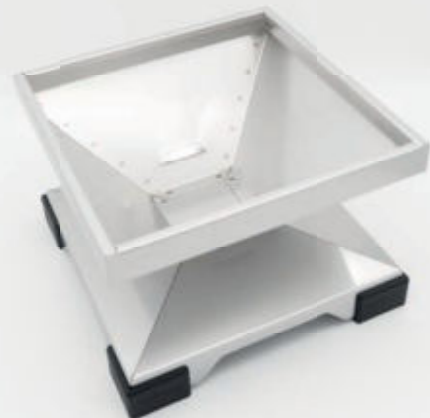
Dies ist kein Mangel, sondern ein Qualitätsmerkmal!

<https://www.thueros.de/agb>

Das CE-Zeichen zeigt an, dass dieses Produkt den einschlägigen Anforderungen der EU-Richtlinien entspricht. Aktuelle EU-Konformitätserklärung siehe <https://www.thueros.de/service/>



1



2



3



4



5



6



Aufbau

Tischgrill auf einen ebenen, feuerfesten Untergrund stellen (siehe Sicherheitshinweise).

- 1 Grillrost und Kohleschale aus dem (gereinigten) Tischgrill nehmen.
- 2 Wasserschale **A** einlegen und ca. 1 cm mit klarem Wasser füllen
- 3 Gasschlauch mit dem Druckminderer **A** von außen in das Brennerrohr bis zum Anschlag einführen.
- 4 Gasschlauch mittels Schraube am Brennerrohr fixieren!
- 5 Gasaufsatz **A** auf den Tischgrill aufsetzen und die Brennerabdeckungen **B** rechts/links mit der Lasche nach innen auf die Aufnahmen einlegen.
- 6 Grillrost auf den Gasaufsatz **A** legen



Zündung prüfen

Prüfen Sie vor jedem Gebrauch die Zündung auf einwandfreie Funktion. Bei Transport, Reinigung etc. kann sich die Zündnadel evtl. verbiegen: Achten Sie auf einem Abstand von 3-7 mm von der Zündnadel zum Brennerrohr (ggf. den Abstand von Hand durch vorsichtiges Biegen der Zündnadel verändern) so dass bei Zündung ein sichtbarer Funke überspringt.

Gasflasche /-kartusche anschließen

Für die THÜROS® Gasgrillgeräte und Gasgrillaufsätze wird eine Gasflasche benötigt.

1. Gasflasche(n) vor dem Grill positionieren. Wählen Sie einen sicheren Untergrund für die Gasflasche, um ein Umfallen zu vermeiden. Beachten Sie bei der Installation die Länge des Gasschlauchs. Drehen Sie die LP Gasflasche so, dass die Ventilöffnung zum Gasgrill zeigt.

⚠ HINWEIS: Stellen Sie sicher, dass das Ventil der Gasflasche oder des Reglers geschlossen ist.



Gasanschluss prüfen

Drehen Sie den Brennerregler auf die (-) Stellung (nach rechts)..

⚠ WARNHINWEIS: Zünden Sie während der Leckagentests die Brenner nicht.

Sie benötigen Folgendes: eine Seifenlösung und einen Lappen oder eine Bürste zum Auftragen der Lösung - Mischen Sie Seife oder Spülmittel in das Wasser.

1. Öffnen Sie das Gasflaschenventil wie es entsprechend des Regler types vorgesehen ist.
2. Öffnen Sie das Flaschenventil durch Drehen entgegen den Uhrzeigersinn.
3. Drehen Sie den Reglerhebel auf die (+) Stellung (nach links).
4. Überprüfen Sie auf Lecks. Befeuchten Sie dazu die Armatur mit der Seifenlösung und schauen Sie nach Blasen. Wenn sich Blasen bilden oder wenn eine Blase größer wird, ist ein Leck vorhanden. Falls ein Leck vorhanden ist, stellen Sie die Gaszufuhr aus und ziehen Sie den Anschluss fest. Drehen Sie den Gashahn wieder auf, und prüfen Sie mit der Seifenlösung erneut. Wenden Sie sich an den für Sie zuständigen Händler falls Sie das Leck nicht beheben können.
5. Drehen Sie nach Beendigung der Lecktests die Gaszufuhr an der Quelle auf AUS und reinigen Sie die Anschlüsse mit Wasser.

2. Schrauben Sie den Regleranschluss entgegen dem Uhrzeigersinn an die Gasflasche. Positionieren Sie den Regler so, dass die Belüftungsöffnung nach unten zeigt.

⚠ Der Regler ist mit einer Mutter mit Linksgewinde versehen, das an das Gasflaschenventil angeschraubt wird.

Stellen Sie sicher, dass der Druckregler so angebracht ist, dass die kleine Belüftungsöffnung nach unten zeigt und kein Wasser in die Öffnung eindringen kann. Diese Belüftungsöffnung muss sauber und frei von Schmutz, Fett usw. sein.

Druckminderer und Schlauch haben ein Haltbarkeitsdatum auf dem Schlauchkleber und müssen nach Ablauf ersetzt werden, da sonst die Garantie erlischt!

Verwenden Sie zum Austausch nur Originalteile von THÜROS® .



Vor Verwendungs des Grills

Stellen Sie vor Gebrauch sicher, dass sich das Gerät komplett montiert und in einwandfreiem, nicht modifiziertem Zustand befindet.

⚠ WARNHINWEIS: Die Gasanschlüsse des Gasgrills wurden werkseitig getestet. Durch den Versand kann sich ein Gasanschluss lösen oder beschädigt werden. Wir empfehlen alle Gasanschlüsse auf Leckagen zu prüfen, bevor Sie Ihren Gasgrill verwenden.

⚠ WARNHINWEIS: Prüfen Sie vor der Verwendung die herausnehmbare Fettauffangschale auf Fettansammlungen. Entfernen Sie übermäßiges Fett, um einen Fettbrand zu vermeiden. Ein Fettbrand kann zu ernsthaften Sach- und Personenschäden führen. Legen Sie die herausnehmbare Fettauffangschale nicht mit Aluminiumfolie aus.

⚠ WARNHINWEIS: Überprüfen Sie vor jeder Nutzung des Grills den Schlauch auf Knicke, Risse, poröse Stellen, Abnutzung oder Einschnitte. Wenn Sie Beschädigungen am Schlauch erkennen, darf der Grill nicht verwendet werden. Ersetzen Sie den Schlauch nur durch einen von THÜROS® zugelassenen Ersatzschlauch. Wenden Sie sich an den für Sie zuständigen Händler.

Grill zünden

1. Drehen Sie den Brennerregler auf die (-) Stellung (nach rechts), dann drehen Sie die Gaszufuhr an der Gasflasche auf. THÜROS® Gasgrillaufsätze sind mit einem Piezzozünder ausgestattet.
2. Drehen sie nun den Regler ganz nach links in die (+) Stellung, so dass Gas in das Brennerrohr strömen kann. Drücken Sie gleich darauf den roten Zündknopf (ggf. mehrmals) ein bis sich die Flamme entzündet.
3. Um die Gaszufuhr nach dem Grillen zu stoppen den Regler wieder ganz in die (-) Stellung drehen und die Gaszufuhr an der Flasche schließen.

⚠ VORSICHT: Niemals den Gasgrillaufsatz unbeaufsichtigt lassen! Wenn die Flamme erloschen ist, den Regler wieder auf (-) Stellung drehen. Achten Sie unbedingt darauf, dass eventuell ausgeströmtes Gas komplett entwichen ist, bevor sie das Gerät wieder neu zünden – Verpuffungsgefahr!

Achtung: Gerät nur mit für Gasbetrieb geeignetem Zubehör verwenden (S. 21)





Den Grillrost sofort nach dem Grillen vom Gerät nehmen, damit sich Grillrückstände nicht unnötig einbrennen, die Reinigung ist dann kein Problem. THÜROS® Grillroste sind spülmaschinenfest.

Achtung: Grillroste sind auch nach dem Löschen der Flammen noch sehr lange heiß!

Die Fettauffangschalen nach jedem Gebrauch herausnehmen und reinigen, damit sich keine Keime im Gerät bilden können.

- ❖ **Korpus** Nach dem Erkalten grobe Grillrückstände entfernen und den Grill mit Grill- und Ofenreiniger säubern. Keine Drahtbürsten aus Stahl oder Eisen verwenden. Dies kann zur Rostbildung führen, für die wir dann keinerlei Garantie übernehmen können. Bei Bedarf mit Wasser ausspülen. Bei Fettflecken Wasser mit etwas Spülmittel mischen und mit einem Tuch den Korpus abwischen. Sollte sich im Inneren etwas eingebrannt haben, zur Entfernung mit Grill- & Ofenreiniger einsprühen, einwirken lassen und

anschließend mit einem nassen Tuch abwischen.

- ❖ **Edelstahlrost** Zur Reinigung zwischendurch oder zum Entfernen von Fleisch- und Marinaderesten empfehlen wir den THÜROS® Grillschaber aus Edelstahl. Für die Komplettreinigung den Rost entweder in der Spülmaschine reinigen oder in heißem Wasser mit etwas Spülmittel einweichen und anschließend mit einem nassen Tuch bearbeiten.





Brenner reinigen

Bei den THÜROS® Gasgrillgeräten können die Brennerrohre zur Reinigung etc. vollständig demontiert werden. Vorher entfernen Sie bitte die Flam-
 abdeckungen des Brenner-Moduls und schließen Sie die Gaszufuhr!
 Für die Entnahme des Brenners drehen Sie den Aufsatz um und lösen dann die Flügelschraube. Ziehen Sie anschließend den Brenner vorsichtig in Richtung Rückwand des Grills von der Luftmischhülse. Achten Sie dabei darauf, dass Sie den Draht des Piezo Zünders nicht beschädigen. Drehen Sie dann das Brennerrohr leicht schräg aus dem Brennraum heraus.

Das so entnommene Brennerrohr können Sie nun entweder in der Spülma-
 schine reinigen oder sie legen es in warmes Wasser mit etwas Spülmittel ein. Grober Schmutz kann problemlos mit einer Bürste oder einem Spül-
 schwamm entfernt werden. Starke Verunreinigungen können Sie auch mit
 Edelstahlwolle abreinigen.

Die Brennerrohre sind aus Edelstahl und somit fast nicht kaputt zu kriegen. Verstopfte Löcher in den Rohren können mit einer Nadel oder einer dünnen
 Metallspitze wieder geöffnet werden.

Beim Einbau gehen Sie bitte in umgekehrter Reihenfolge vor.

ACHTUNG: Den Grill niemals ohne eingesetzte Brennerrohre zünden!

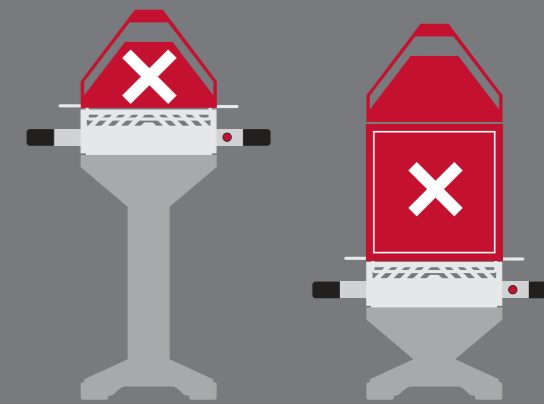
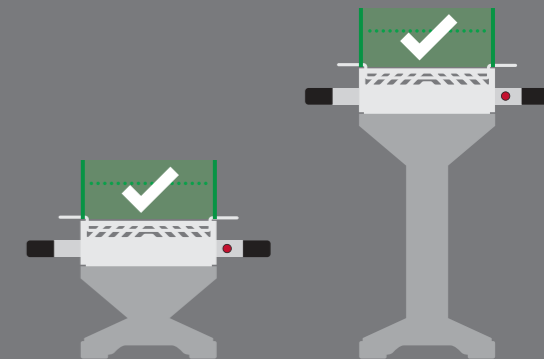
Kompatibles Zubehör

Den THÜROS® T1/T2 Gasgrillaufsatz nur in Verbindung mit einem
 THÜROS® T1/T2 Grill und ausschließlich mit nachstehend aufgeführten
 Zubehör aus dem THÜROS®-Sortiment betreiben:

- Windansteckblech (A3030E/A3535E)
- Warmhalterost (WHR3030E/WHR3535E)
- Schaschlikspießaufsatz (SPA3030E/SPA23535E)
- Yakitoriaufsatz (nur T1: YA3030E)
- Wokringaufsatz (WA-TTE30/WA-TKE35) und passendem Wok / Topf

**Bei anderweitigem oder unsachmäßigem Betrieb, Einbau oder
 Modifikation erlöschen sämtliche Haftungs- und Garantieansprüche!**

**ACHTUNG! Verwenden Sie niemals geschlossene Deckel, BBQ-Hauben
 oder Räucheraufsätze in Kombination mit einem THÜROS T1/T2 Gasauf-
 satz: Verletzungsgefahr, Explosionsgefahr, Verpuffung!**





THÜROS® Grillgeräte werden mit größter Sorgfalt und Präzision aus hochwertigen Materialien hergestellt. Trotzdem kann es vorkommen, dass einmal eine berechtigte Beanstandung auftritt. Setzen Sie sich im Fall einer Reklamation bitte mit Ihrem Fachhändler in Verbindung, bei dem Sie die THÜROS® Produkte erworben haben. Dieser klärt gemeinsam mit Ihnen den Sachverhalt.

25 Jahre Garantie auf den Grillkorpus*
Alle anderen Komponenten (z.B. Brenner, Rostauflagen, ...) 2 Jahre gesetzliche Gewährleistung

Generell sind wir als Hersteller daran interessiert alle Ansprüche aus Reklamations- und Garantiefällen schnell, unbürokratisch und im allerseitigen Interesse zur klären. Sollte eine

25
JAHRE
 Qualitäts-
 Garantie
auf den Grillkorpus*

*Die gesetzliche Gewährleistung bleibt davon unberührt.

Klärung mit Ihrem Händler nicht möglich sein, wenden Sie sich direkt an uns.

Für eine reibungslose und schnelle Abwicklung benötigen wir schriftlich folgende Angaben:

- ❖ Die vollständige Postanschrift (Name, Straße, PLZ, Ort), Kaufbeleg als Garantieschein, eine Telefonnummer (tagsüber erreichbar!) und E-Mail Adresse.
- ❖ Genaue Angaben zum Grill wie: Bezeichnung oder Artikelnummer, welches Teil defekt ist oder fehlt, Art des Fehlers bzw. Schadens und wenn möglich ein Bild.

Unser Service für Sie: Sollte der Garantiefall eintreten, werden die entsprechenden Teile selbstverständlich schnell und problemlos ersetzt!



Art. Nr.:

Datum:

Kunde:

THÜROS®

Grillkultur made in Germany



Made in
Germany

25
JAHRE

Qualitäts-
Garantie
seit 1998



Nachhaltig
Sortenrein

Thüros GmbH

Bahnhofstr. 55 | 99887 Georgenthal

Tel.: 036253 - 3660 | Fax: 036253 - 36619

info@thueros.de | [thueros.de](https://www.thueros.de)

© Copyright by THÜROS® 01/2023 | Bei allen THÜROS® Produkten behalten wir uns
technische Änderungen vor. Für inhaltliche und drucktechnische Fehler übernehmen wir
keine Haftung.